

**ÇORUM VALİLİĞİ**  
**Sungurlu Kaymakamlığı**

**CUMHURİYET İLKOKULU**  
**2024-2028 STRATEJİK PLANI**



*Eğitimdir ki bir milleti ya özgür,  
bağımsız, şanlı ve yüce bir toplum halinde yaşatır  
ya da onu köleliğe ve yoksulluğa iter.*

*Mustafa Kemal ATATÜRK*

21. yüzyılda çok hızlı gelişen bilim ve teknolojiyle birlikte kurumların hızlı değişimine uyum sağlayabilmeleri için yönetim anlayışının da değişimi kaçınılmaz olmuştur. Hızlı bir gelişme çabası içinde olan ve hızla gelişen Türkiye eğitim yönetimi anlayışı; çağın gereklerine göre değişmekte ve gelişmektedir. Eğitim kurumları değişime uyum sağlayabilmek için tedbirler almak ve bunu sağlayabilmek için geleceği planlamak zorundadır. Bu noktada stratejik planlama çalışmalarının önemi artmaktadır. Stratejik planlarıyla kurumlar tüm paydaşlarıyla birlikte bugünkü durumlarını analiz ederek, kaynaklarını etkili ve verimli kullanıp geleceklerini planlar. Okulumuz, daha iyi bir eğitim seviyesine ulaşmak düşüncesiyle sürekli yenilenmeyi kendisine ilke edinmeyi amaçlamaktadır. Bizler; Çağa uyum sağlamış, çağı yönlendiren öğrenciler yetiştirmek için kurulan okulumuz, geleceğimiz teminatı olan öğrencilerimizi daha iyi imkânlarla yetiştirip, düşünce ufku ve yenilikçi ruhu açık Türkiye Cumhuriyeti'nin çitasını daha yükseklerle taşıyan bireyler olması için öğretmenleri ve idarecileriyle özverili bir şekilde tüm azmimizle çalışmaktayız.

Biz, eğitimi bizi biz yapan en etkili gelişim-değişim-dönüşüm süreci olarak görmekteyiz. Bu nedenle amacımız yaşadığımız toprakları eğitilmiş insanlarla daha mutlu daha gelişmiş bir ülke haline getirmektir. Ulusumuzun gelişmiş, çağdaş, modern, zengin ve dünyada söz sahibi bir ülke haline dönüşüm sürecinde eğitimin gücünü görerek; bu güce yol vermek, yön vermek için Türkiye Cumhuriyeti'nin bir ülküsü, kurucusu Mustafa Kemal Atatürk'ün önderlik ettiği bu yolda öğrenciler yetiştirmektir.

Bu bağlamda bizler Cumhuriyet İlkokulu olarak öncelikle stratejik planımızı oluşturmak için ekipler oluşturduk. Kurumumuzun özel durumu fiziksel koşulları, avantajları ve dezavantajlarını belirledik. Bu doğrultuda gerçekleştirilebilecek hedefler saptadık. Böylece kurumumuzun sürekli iyileştirme yoluyla başarısını arttıracak yeni açılımlar hedefler belirlemiş olduk. Bu çalışmamızla öğrencilerimizin bilgi ve becerilerini geliştireceğine, verimliliğini arttıracığına dolayısıyla okul başarısını arttıracığına inanıyor ve 2024-2028 Stratejik Planımızın yararlı olmasını diliyoruz.

*Aydın ALTINTAŞ*  
*Okul Müdürü*

## İÇİNDEKİLER

## SAYFA

SUNUŞ

İÇİNDEKİLER

TABLolar

ŞEKİLLER

TANIMLAR

GİRİŞ

<b>1. BÖLÜM: STRATEJİK PLAN HAZIRLIK SÜRECİ</b>	1
A. Strateji Geliştirme Kurulu	1
B. Stratejik Plan Hazırlama Ekibi	1
<b>2. BÖLÜM: DURUMAN ALİZİ</b>	2
A. Kurumsal Tarihçe	2
B. Uygulanmakta Olan Stratejik Planın Değerlendirilmesi	2
C. Faaliyet Alanları ile Ürün ve Hizmetlerin Belirlenmesi	3
D. Paydaş Analizi	4
E. Kuruluş İçi Analiz	10
F. GZFT Analizi	12
G. Tespitler ve İhtiyaçların Belirlenmesi	13
<b>3. BÖLÜM: GELECEĞE BAKIŞ</b>	14
A. Misyon, Vizyon, Temel Değerler	14
B. Stratejik Amaçlar	15
C. Stratejik Hedefler, Performans Göstergeleri, Stratejiler	16
D. Maliyetlendirme	21
E. İzleme ve Değerlendirme	21
<b>EKLER</b>	22

**TABLolar****SAYFA**

Tablo 1: Faaliyet Alanı-Ürün/Hizmet Listesi	3
Tablo 2: Paydaş Tablosu	4
Tablo 3: Paydaşların Önceliklendirilmesi	4
Tablo 4: Paydaş Görüşlerinin Alınmasına İlişkin Çalışmalar	5
Tablo 5: Okul Yönetici Sayıları	10
Tablo 6: Öğretmen, Öğrenci, Derslik Sayıları	10
Tablo 7: Branş Bazında Öğretmen Norm, Mevcut, İhtiyaç Sayıları	10
Tablo 8: Yardımcı Personel/Destek Personeli Sayısı	10
Tablo 9: Okul Binasının Fiziki Durumu	10
Tablo 10: Teknoloji ve Bilişim Altyapısı	11
Tablo 11: Tahmini Kaynaklar	11
Tablo 12: GZFT Listesi	12
Tablo 13: Tespitler ve İhtiyaçlar	13
Tablo 14: Stratejik Amaçlar, Hedefler	15
Tablo 15: Tahmini Maliyetler	21
Tablo 16: Strateji Geliştirme Kurulu	22
Tablo 17: Stratejik Planlama Ekibi	22

**ŞEKİLLER****SAYFA**

Şekil 1: Cumhuriyet İlkokulu Stratejik Plan Hazırlama Modeli	1
Şekil 2: Yönetici, Öğretmen ve Personel İç Paydaş Anketi Sonuçları A	5
Şekil 3: Yönetici, Öğretmen ve Personel İç Paydaş Anketi Sonuçları B	6
Şekil 4: Yönetici, Öğretmen ve Personel İç Paydaş Anketi Sonuçları C	7
Şekil 5: Öğrenci ve Veli İç Paydaş Anketi Sonuçları A	8
Şekil 6: Öğrenci ve Veli İç Paydaş Anketi Sonuçları B	8
Şekil 7: Öğrenci ve Veli İç Paydaş Anketi Sonuçları C	9
Şekil 8: Stratejik Plan İzleme ve Değerlendirme Modeli	21

## TANIMLAR

**Stratejik Plan:** Kamu idarelerinin orta ve uzun vadeli amalarını, temel ilke ve politikalarını, hedef ve önceliklerini, performans ölçütlerini ve bunlara ulaşmak için izlenecek yöntemler ile kaynak dağılımlarını içeren plandır (5018 Sayılı Kamu Mali Yönetimi ve Kontrol Kanunu, Madde 3)

**Stratejik Plan Genelgesi:** 2024-2028 dönemi stratejik plan çalışmalarının başlatılması için Milli Eğitim Bakanlığı Strateji Geliştirme Başkanlığı tarafından hazırlanarak duyurulan 06.10.2022 tarih ve 2022/21 sayılı genelgedir.

**Hazırlık Programı:** 2024-2028 dönemi stratejik plan hazırlık sürecinin aşamalarını, bu aşamalarda gerçekleştirilecek faaliyetleri, bu aşama ve faaliyetlerin tamamlanacağı tarihleri gösteren zaman çizelgesini, kurul ve ekip üyelerinin sayısını ve niteliğini açıklayan programdır.

**Misyon:** Kurumun/kuruluşun var oluş sebebini açıklayan, kurumun/kuruluşun kimlere, hangi amaçla ve hangi alanda hizmet verdiğini yöntemleriyle birlikte açıklayan bildirgedir.

**Vizyon:** Kurumun/kuruluşun ideal geleceğini sembolize eden, plan dönemi sonunda nerede olmak istediğini, nereye varmak istediğini ifade eden bildirgedir.

**Amaç:** Kurumun/kuruluşun plan dönemi sonuna kadar genel olarak elde etmek ve ulaşmak istediği sonucu ifade eder.

**Hedef:** Amaların spesifik (özel) ve nicel verilerle ölçülebilir, gerçekleştirilebilir ve somut şekilde ifade edilmesidir.

**Paydaş:** Kurumla/kuruluşla doğrudan veya dolaylı ilgisi olan, her ne suretle olursa olsun kurumdan etkilenen ve kurumu etkileyen kişi, grup, kurum ve kuruluşları ifade eder.

**GZFT (SWOT) Analizi:** Kurumun güçlü ve zayıf yönlerinin belirlenmesi, kurum için mevcut fırsatların ve tehditlerin tespit edilmesi amacıyla farklı teknikler kullanılarak yapılan analizdir.

**Faaliyet:** Belirli bir amaca ve hedefe yönelik, başlı başına bir bütünlük oluşturan, yönetilebilir ve maliyetlendirilebilir üretim veya hizmetlerdir.

**Performans Göstergesi (PG):** Stratejik planda hedeflerin ölçülebilirliğini miktar ve zaman boyutuyla ifade eden göstergelerdir.

**Stratejik Plan Değerlendirme Raporu:** İzleme tabloları ile değerlendirme sorularının cevaplarını içeren ve her yıl şubat ayının sonuna kadar hazırlanan rapordur.

## GİRİŞ

<b>İli</b>	ÇORUM	<b>İlçesi</b>	SUNGURLU
<b>Adres</b>	Hacettepe Mahallesi Şehit Emrah Karama Sk. No: 16	<b>Coğrafi Konum</b>	40°09'59.4"N 34°21'45.8"E
<b>Telefon</b>	0364 311 88 58	<b>Faks</b>	-
<b>e-Posta</b>	703249@meb.k12.tr	<b>Web Adresi</b>	<a href="http://sungurlucumhuriyetio.meb.k12.tr">http://sungurlucumhuriyetio.meb.k12.tr</a>
<b>Kurum Kodu</b>	703249	<b>Öğretim Şekli</b>	Tam gün

Fevzi Çakmak İlkokulunun 2024-2028 Stratejik Plan hazırlık çalışmaları, Milli Eğitim Bakanlığı Strateji Geliştirme Başkanlığının 06.10.2022 tarih ve 2022/21 sayılı genelgesi ve hazırlık programı doğrultusunda Çorum İl Milli Eğitim Müdürlüğü'nün hazırladığı İl, İlçe, Okul/Kurum Stratejik Plan Çalışma Takvimine uygun olarak başlatılmıştır. 25 Kasım 2022-30 Aralık 2022 tarihleri arasında Okul Strateji Geliştirme Kurulu ve Stratejik Planlama Ekibi oluşturulmuştur. Hazırlık çalışmalarının tamamlanmasının ardından kurumumuzun stratejik plan hazırlama modeline uygun olarak Durum Analizi çalışmaları yapılmıştır. Bu kapsamda; kurumsal tarihçenin hazırlanması, uygulanmakta olan stratejik planın değerlendirilmesi, faaliyet alanları ve ürün-hizmetlerin değerlendirilmesi, kuruluş içi analiz, GZFT Analizi tamamlanmış, buna göre 2024-2028 stratejik planına temel oluşturacak gelişim alanları belirlenmiştir. Paydaş Analizi çalışmalarının ardından "Kurum İçi Analiz, GZFT Analizi" çalışmaları yapılmış, "Tespit ve İhtiyaçlar" belirlenmiştir. "Durum Analizi" çalışmasından elde edilen sonuçlarla "Geleceğe Bakış" bölümü hazırlanmıştır. Bu bölümde "Misyon, Vizyon ve Temel Değerler" ile birlikte Müdürlüğümüzün 2024-2028 dönemini kapsayan 5 yıllık süreçte amaçları, hedefleri, performans göstergeleri ve stratejilerine yer verilmiştir. Hedeflerimizi gerçekleştirebilmek için her bir hedefe mahsus olmak üzere 5 yıllık dönem için tahmini maliyet belirlenmiştir. İzleme ve değerlendirme modeli hazırlanarak stratejik plan çalışmaları tamamlanmıştır. Stratejik planımız alınacak Kaymakamlık onayının ardından okulumuzun resmi internet sitesinde kamuoyu ile paylaşılacaktır.

# 1. BÖLÜM: STRATEJİK PLAN HAZIRLIK SÜRECİ

06.10.2022 tarih ve 2022/21 sayılı Genelge ile birlikte hazırlanan MEB 2024-2028 Stratejik Plan Hazırlık Programında belirtilen takvime, usul ve esaslara uygun olarak Okulumuz Strateji Geliştirme Kurulu ve Stratejik Planlama Ekibi oluşturulmuştur.

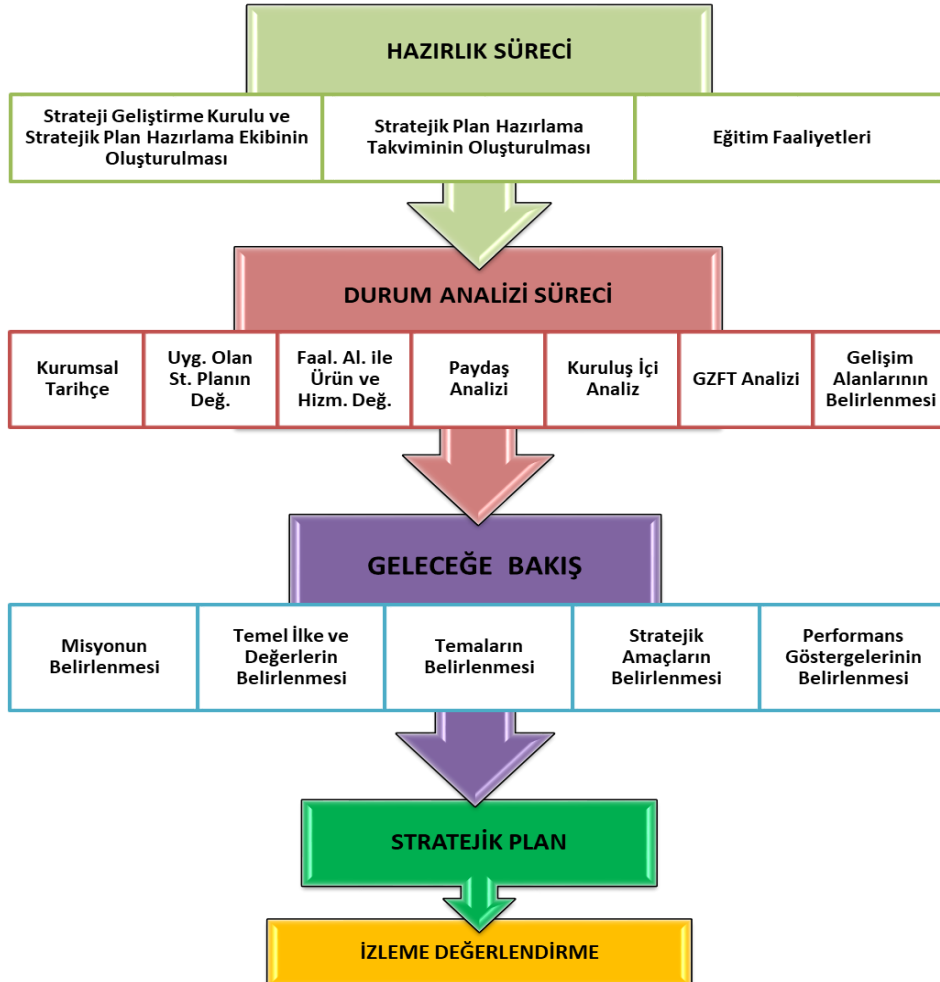
## A. Strateji Geliştirme Kurulu

Okulumuz Strateji Geliştirme Kurulu; Okul Müdürü başkanlığında, müdür yardımcısı, okul aile birliği başkanı ve 2 gönüllü öğretmen olmak üzere toplam 5 kişiden oluşturulmuştur (Tablo 16).

## B. Stratejik Planlama Ekibi

Okulumuz Stratejik Planlama Ekibi; 1 müdür 1 Müdür yardımcısı başkanlığında, 1 gönüllü öğretmen üye ile 2 gönüllü veli üye olmak üzere toplam 5 kişiden oluşturulmuştur. (Tablo 17).

Şekil 1. Fevzi Çakmak İlkokulu Stratejik Plan Hazırlama Modeli





## 2. BÖLÜM: DURUM ANALİZİ

### A. Kurumsal Tarihçe

Okulumuz 1980 yılında Cumhuriyet İlkokulu adıyla 345 öğrenciyle eğitim –öğretime başlamıştır. Okul sert zeminli yüksek bir tepe üzerine iki katlı olarak inşa edilmiştir. İnşaat yapım hatası veya diğer etkenlerden olacak ki okulumuza 1996 yılında çürük raporu verilmiştir. Bu nedenle okulun yıkılıp yeniden yapılmasına karar verilmiştir. Okulumuz öğrencileri 1996-1997 öğretim yılında Şehit Mahmut Peşmen İlköğretim Okulunda eğitim öğretimlerine devam etmiştir. Şimdiki okulun yapımı 1998 yılında tamamlanmış ve Kasım ayında, Cumhuriyet İlköğretim Okulu adıyla eğitim öğretime açılmıştır. Okulumuz 4+4+4 eğitim sistemiyle 2012-2013 öğretim yılında İlkokula dönüştürülmüş ve Cumhuriyet İlkokulu adını almıştır.

1998–1999 öğretim yılında yeni binamızla derslik sayısı 18’e çıkarılmıştır. Şu anda Okulumuzun binası 3 katlı olup 7 derslik, idari odalar, öğretmenler odası, hizmetli odası, kütüphane ve çok amaçlı sınıftan oluşmaktadır. 1’i anasınıfı, 2’si özel eğitim ve 4’ü ilkokul olmak üzere 7 derslik kullanılmaktadır. Okulumuz doğal gaz ile ısıtılmaktadır.

Okulumuz ilçe merkezinde yer almaktadır. Taşıma merkezi bir okul olup, 1 müdür, 1 müdür yardımcısı, 9 öğretmen 105 öğrencisi ile eğitim öğretim hizmeti vermektedir. Okulun 3024 m<sup>2</sup> kullanım alanı vardır. Okul içerisinde olumlu ve etkili bir kurum kültürü vardır. Okulda karar alma süreçlerine herkesin katılımı sağlanır. Veli, çevre, okul iş birliğinin istenen düzeye gelmesi için çalışmalar sürdürmektedir. Okuldaki çalışmalarda ekip çalışması benimsenmiştir. Her öğretmen eğitim teknolojilerini kullanmayı bilir ve bilgilerini öğretme sürecine aktarır.

Okulumuz eğitim - öğretim faaliyetlerine başladığı ilk günden bu yana çağdaş eğitim-öğretim gerekleri; uygun fiziksel mekânların temini, eğitim - öğretim araç ve gereçlerinin sağlanması, eğitim - öğretim ve yönetim süreç standartlarının belirlenmesi ve en güzel şekilde yürütülmesi konusunda örnek teşkil etme yolunda güzel adımlar atmaktadır.

### B. Uygulanmakta Olan Stratejik Planın Değerlendirmesi

Cumhuriyet İlkokulu 2019-2023 Stratejik Planı, 31 Aralık 2023 tarihine kadar 5 yıl süreyle uygulanmıştır. Salgın sebebiyle ülkemiz genelinde uygulanan kısıtlama tedbirleri kapsamında yüz yüze eğitime ara verilmiş, Bakanlığımızın talimatları doğrultusunda çevrimiçi eğitim yapılmıştır. Bu süreçte stratejik planımızda yer alan hedeflerin bazılarını gerçekleştirmek mümkün olmamış, özürsüz devamsızlık oranları gibi yüz yüze eğitime uyarlanmış bazı göstergeler ölçülememiştir. Bunun yanında, çevrimiçi eğitime geçilerek derslerin MEB talimatıyla EBA üzerinden işlenmesi ve öğretmenlerin EBA sistemine kayıtlarının zorunlu

olması sebebiyle EBA kullanan öğretmen ve öğrenci oranı göstergeleri 2023 hedefini aşmış, bu göstergenin gerçekleşmesi için başka herhangi bir çalışma yapmaya gerek kalmamıştır. Salgın sürecinde yaşanan değişkenlere rağmen eğitim-öğretim faaliyetlerine ara vermeden devam edilmiştir. Yüz yüze eğitime ara verilmesi nedeniyle öğrencilerimizde ortaya çıkması muhtemel sosyal ve akademik eksiklerin tamamlanması için telafi programları, egzersiz çalışmaları, İlkokullarda Yetiştirme Programı (İYEP) uygulanmıştır. Okulumuzun stratejik planında yer alan çalışmalar, İl ve İlçe Milli Eğitim Müdürlüğü çalışmalarıyla eşgüdümlü olarak gerçekleştirilmiş, 2019-2023 Stratejik Plan süreci tamamlanmıştır.

### C. Faaliyet Alanları ile Ürün ve Hizmetlerin Belirlenmesi

Tablo 1 Faaliyet Alanı-Ürün/Hizmet Listesi

FAALİYET ALANI	ÜRÜN/HİZMETLER
<b>A- Eğitim-Öğretim Hizmetleri</b>	<ol style="list-style-type: none"> <li>1. Eğitim-Öğretim İş ve İşlemleri</li> <li>2. Ders Dışı Faaliyet İş ve İşlemleri</li> <li>3. Özel Eğitim Hizmetleri</li> <li>4. Kurum Teknolojik Altyapı Hizmetleri</li> <li>5. Anma ve Kutlama Programlarının Yürütülmesi</li> <li>6. Sosyal, Kültürel, Sportif Etkinlikler</li> <li>7. Öğrenci İşleri (kayıt, nakil, ders programları vb.)</li> <li>8. Zümre Toplantılarının Planlanması ve Yürütülmesi</li> </ol>
<b>B- Stratejik Planlama, Araştırma-Geliştirme</b>	<ol style="list-style-type: none"> <li>1. Stratejik Planlama İşlemleri</li> <li>2. İhtiyaç Analizleri</li> <li>3. Eğitime İlişkin Verilerin Kayıtlanması</li> <li>4. Araştırma-Geliştirme Çalışmaları</li> <li>5. Projeler Koordinasyon</li> <li>6. Eğitimde Kalite Yönetimi Sistemi (EKYS) İşlemleri</li> </ol>
<b>C- İnsan Kaynaklarının Gelişimi</b>	<ol style="list-style-type: none"> <li>1. Personel Özlük İşlemleri</li> <li>2. Norm Kadro İşlemleri</li> <li>3. Hizmet İçi Eğitim Faaliyetleri</li> </ol>
<b>D- Fiziki ve Mali Destek</b>	<ol style="list-style-type: none"> <li>1. Okul Güvenliğinin Sağlanması</li> <li>2. Ders Kitaplarının Dağıtımı</li> <li>3. Taşınır Mal İşlemleri</li> <li>4. Taşınır Eğitim İşlemleri</li> <li>5. Temizlik, Güvenlik, Isıtma, Aydınlatma Hizmetleri</li> <li>6. Evrak Kabul, Yönlendirme ve Dağıtım İşlemleri</li> <li>7. Arşiv Hizmetleri</li> <li>8. Sivil Savunma İşlemleri</li> </ol>
<b>E-Denetim ve Rehberlik</b>	<ol style="list-style-type: none"> <li>1. Okul/Kurumların Teftiş ve Denetimi</li> <li>2. Öğretmenlere Rehberlik ve İşbaşında Yetiştirme Hizmetleri</li> <li>3. Ön İnceleme, İnceleme ve Soruşturma Hizmetleri</li> </ol>
<b>F-Halkla İlişkiler</b>	<ol style="list-style-type: none"> <li>1. Bilgi Edinme Başvurularının Cevaplanması</li> <li>2. Protokol İş ve İşlemleri</li> <li>3. Basın, Halk ve Ziyaretçilerle İlişkiler</li> <li>4. Okul-Aile İş Birliği</li> </ol>

## D. Paydaş Analizi

Kurumumuzun faaliyet alanları dikkate alınarak, kurumumuzun faaliyetlerinden yararlanan, faaliyetlerden doğrudan/dolaylı ve olumlu/olumsuz etkilenen veya kurumumuzun faaliyetlerini etkileyen paydaşlar (kişi, grup veya kurumlar) tespit edilmiştir.  
Paydaşların Tespiti

**Tablo 2 Paydaş Tablosu**

Paydaş Adı	İç Paydaş	Dış Paydaş
Sungurlu Kaymakamlığı		√
İlçe Milli Eğitim Müdürlüğü		√
Okul Müdürümüz	√	
Öğretmenlerimiz	√	
Öğrencilerimiz	√	
Velilerimiz	√	
Personelimiz	√	
İlçe Emniyet Müdürlüğü		√
İlçe Toplum Sağlığı Merkezi		√
Taşınmalı Eğitim Görevlileri		√
Diğer Eğitim Kurumları		√
Özel Sektör		√
Sivil Toplum Kuruluşları		√
Sungurlu Belediye Başkanlığı		√
Mahalle Muhtarlığı		√
Diğer Kurum ve Kuruluşlar		√

## Paydaşların Önceliklendirilmesi

Paydaşların önceliklendirilmesi; Kamu İdareleri İçin Stratejik Planlama Kılavuzunda (2021; 3.1 Sürüm) belirtilen Paydaş Etki/Önem Matrisi'nden (Tablo 7) yararlanılarak hazırlanmıştır.

**Tablo 3 Paydaşların Önceliklendirilmesi**

PAYDAŞ ADI	İÇ PAYDAŞ	DIŞ PAYDAŞ	ÖNEM DERECESESİ	ETKİ DERECESESİ	ÖNCELİĞİ
Sungurlu Kaymakamlığı		√	5	5	5
İlçe Milli Eğitim Müdürlüğü		√	5	5	5
Okul Müdürümüz	√		5	5	5
Öğretmenlerimiz	√		5	5	5
Öğrencilerimiz	√		5	5	5
Velilerimiz	√		5	5	5
Personelimiz	√		5	5	5
İlçede Faaliyet Gösteren Vakıflar		√	3	3	3
İlçe Emniyet Amirliği		√	3	3	3
İlçe Toplum Sağlığı Merkezi		√	3	3	3
Taşınmalı Eğitim Görevlileri		√	3	3	3
Diğer Eğitim Kurumları		√	2	2	2
Özel Sektör		√	2	2	2
Sivil Toplum Kuruluşları		√	2	2	2
Sungurlu Belediye Başkanlığı		√	3	3	3
Mahalle Muhtarlığı		√	2	2	2
Diğer Kurum ve Kuruluşlar		√	2	2	2

Önem Derecesi: 1, 2, 3 gözet; 4,5 birlikte çalış

Etki Derecesi: 1, 2, 3 İzle; 4, 5 bilgilendir
Önceliği: 5=Tam; 4=Çok; 3=Orta; 2=Az; 1=Hiç

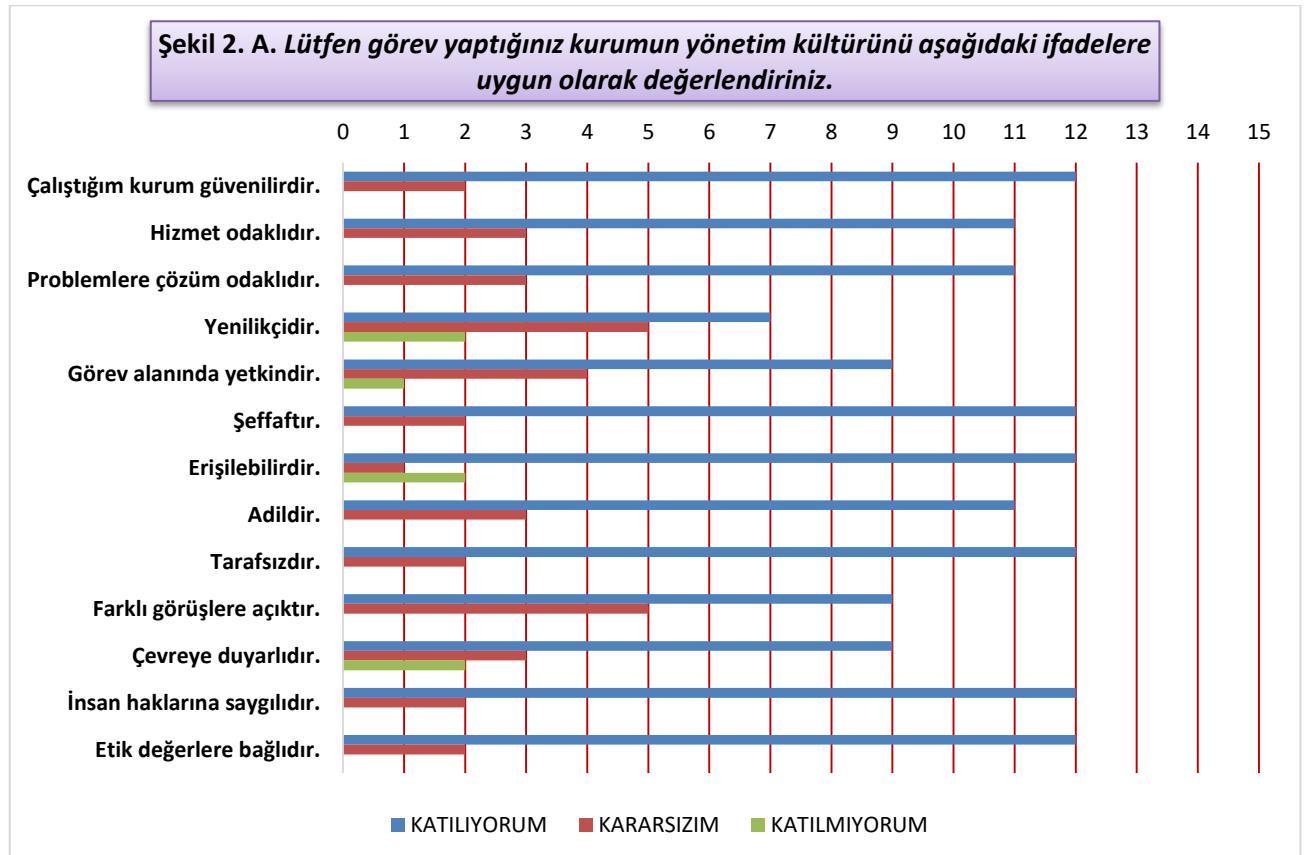
## Paydaş Görüşlerinin Alınması ve Değerlendirilmesi

Durum Analizi çalışmaları kapsamında; Sungurlu İlçe Milli Eğitim Müdürü başta olmak diğer okul ve kurumların yönetici ve öğretmenleri ile yüz yüze görüşmeler, mülakat, toplantı gerçekleştirilerek, dilek ve önerileri alınmıştır. Öğrenci, öğretmen, veli, yönetici ve personelden oluşan iç paydaşlarımızdan ise toplantı ve anket yöntemleri ile görüşleri alınmıştır. Kurumumuzun iç paydaşlarına yönelik yaptığımız anket çalışmasında, Sungurlu İlçe Milli Eğitim Müdürlüğü tarafından hazırlanan Yönetici, Öğretmen ve Personel İç Paydaş Anketi ile Öğrenci ve Veli İç Paydaş Anketi soruları kullanılmıştır. Anketlere 75 öğrenci, 10 öğretmen, 2 personel, 2 yönetici ve 80 veli olmak üzere toplam 169 paydaşımız katılmıştır.

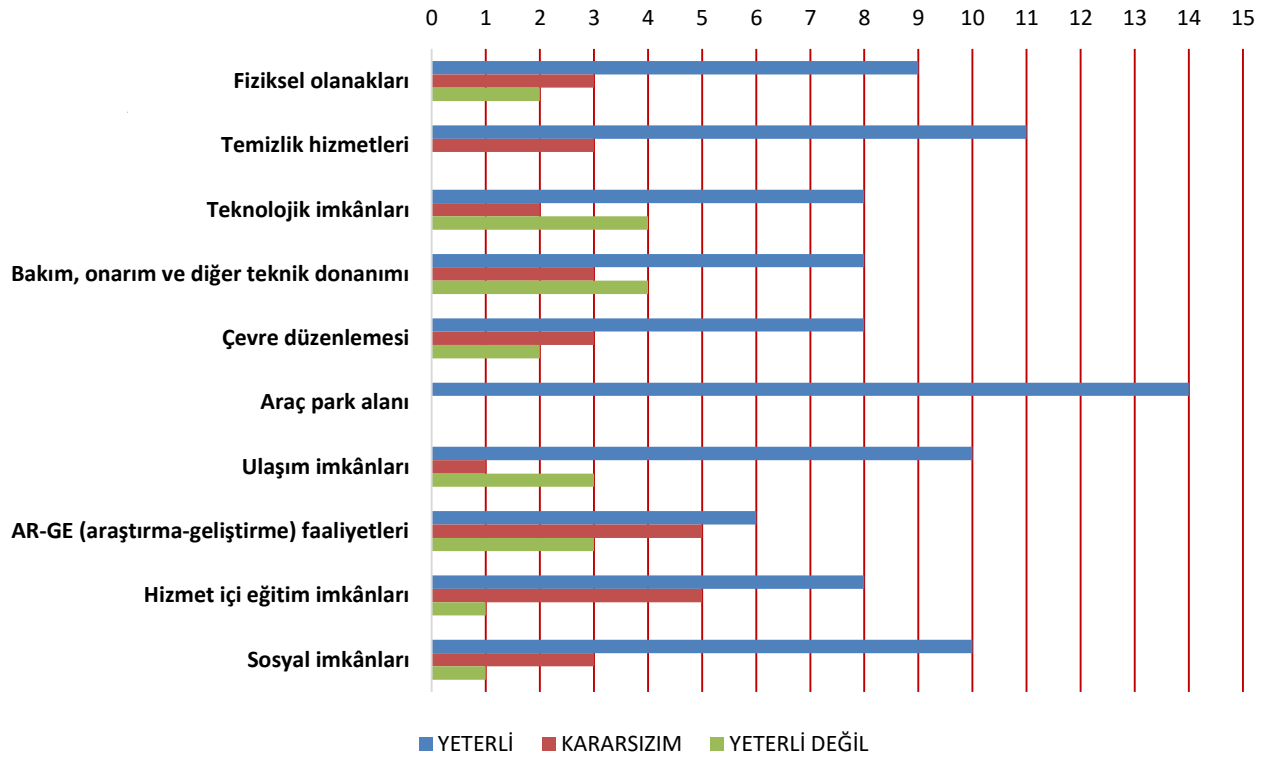
Tablo 4 Paydaş Görüşlerinin Alınmasına İlişkin Çalışmalar

PAYDAŞ ADI	YÖNTEM	SORUMLU	ÇALIŞMA TARİHİ	RAPORLAMA VE DEĞERLENDİRME SORUMLUSU
İlçe MEM Yöneticileri	Mülakat, Toplantı	Strateji Geliştirme Kurulu Bşk.	01.05.2023-19.05.2023	S. P. Hazırlama Ekibi
Diğer Eğitim Kurumu Yöneticileri	Mülakat	Strateji Geliştirme Kurulu Bşk.	01.05.2023-19.05.2023	S. P. Hazırlama Ekibi
Öğretmenlerimiz	Anket, Toplantı	S. P. Ekibi	01.05.2023-19.05.2023	S. P. Hazırlama Ekibi
Öğrencilerimiz	Anket	S. P. Ekibi	01.05.2023-19.05.2023	S. P. Hazırlama Ekibi
Velilerimiz	Anket	S. P. Ekibi	01.05.2023-19.05.2023	S. P. Hazırlama Ekibi
Personelimiz	Anket, Toplantı	S. P. Ekibi	01.05.2023-19.05.2023	S. P. Hazırlama Ekibi
Yöneticilerimiz	Anket, Toplantı	S. P. Ekibi	01.05.2023-19.05.2023	S. P. Hazırlama Ekibi

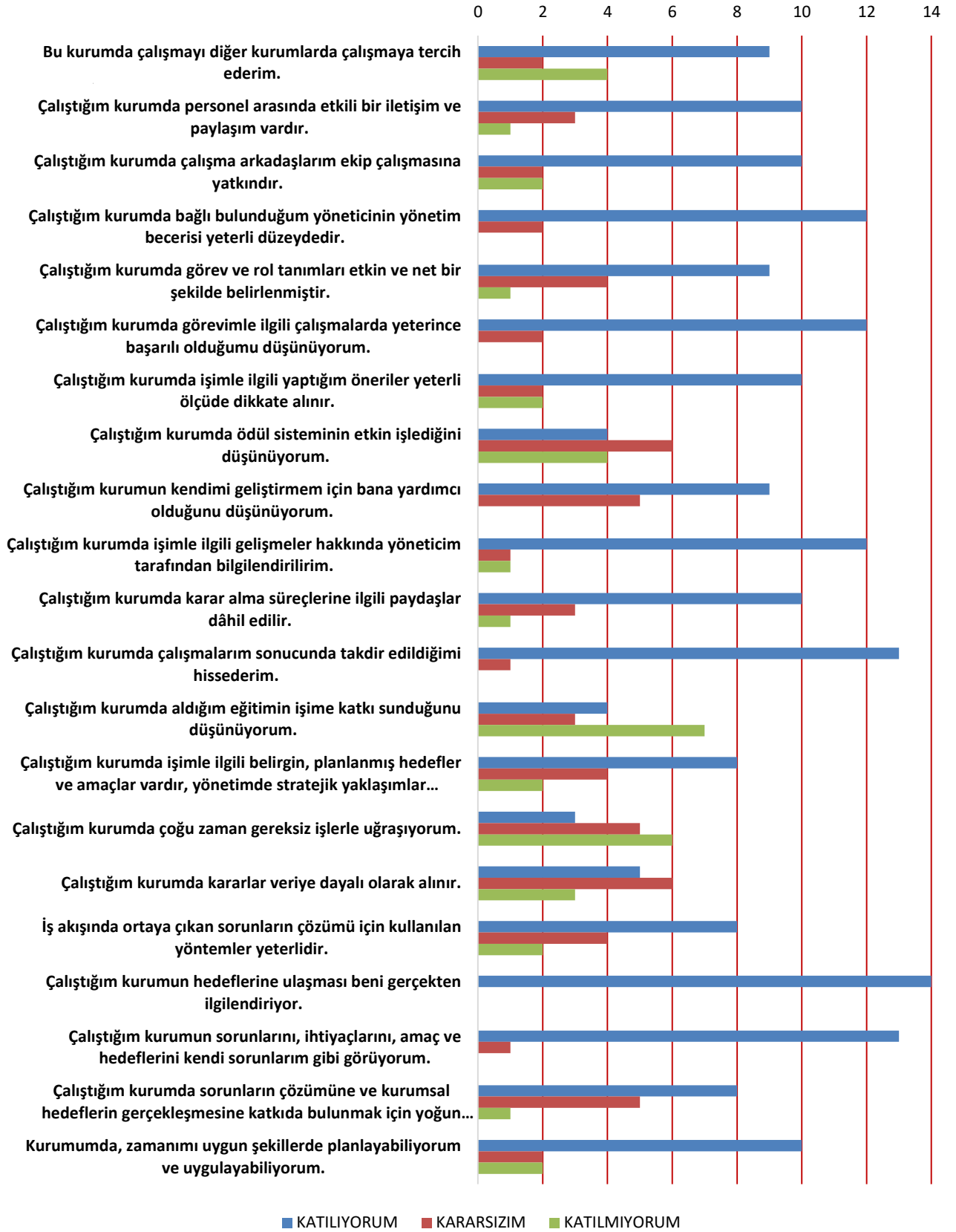
## Yönetici, Öğretmen ve Personel İç Paydaş Anketi Sonuçları



**Şekil 3. B. Lütfen görev yaptığınız kurumu; kurumun fiziki yapısı ve sunduğu olanaklar açısından yeterlilik durumuna göre değerlendiriniz.**

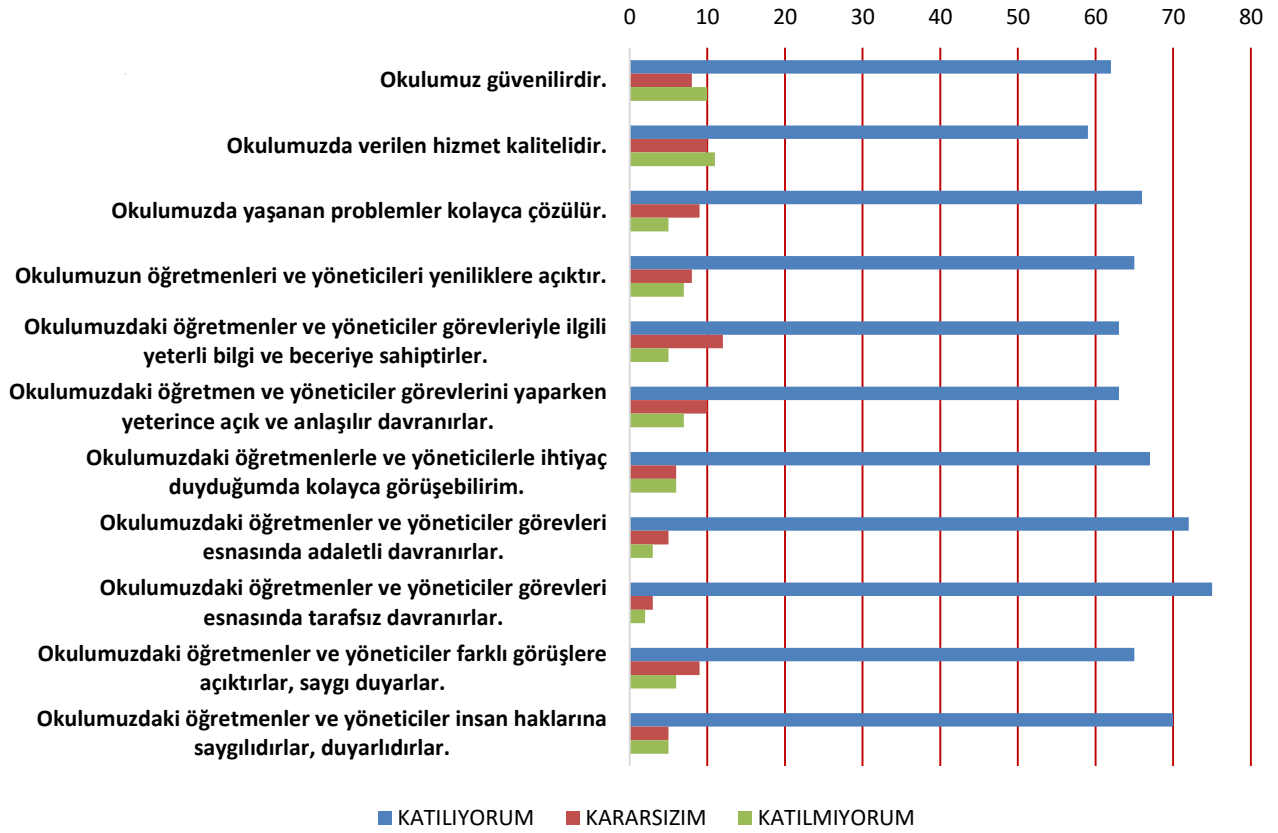


**Şekil 4. C. Lütfen görev yaptığınız kurumu; işbirliği ve iletişim yöntemleri, kişisel ve mesleki gelişim, kurumsal kültürün benimsenmesi gibi faktörler açısından aşağıdaki ifadelere uygun olarak değerlendiriniz.**

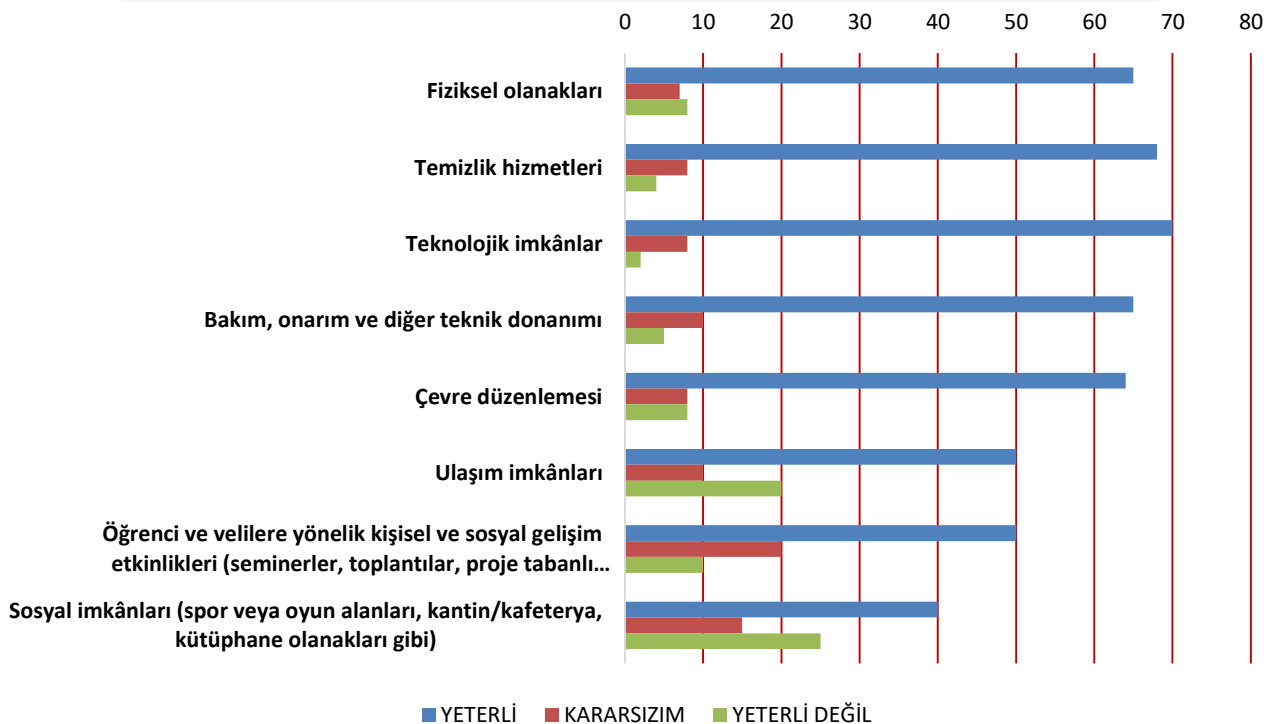


## Öğrenci ve Veli İç Paydaş Anketi Sonuçları

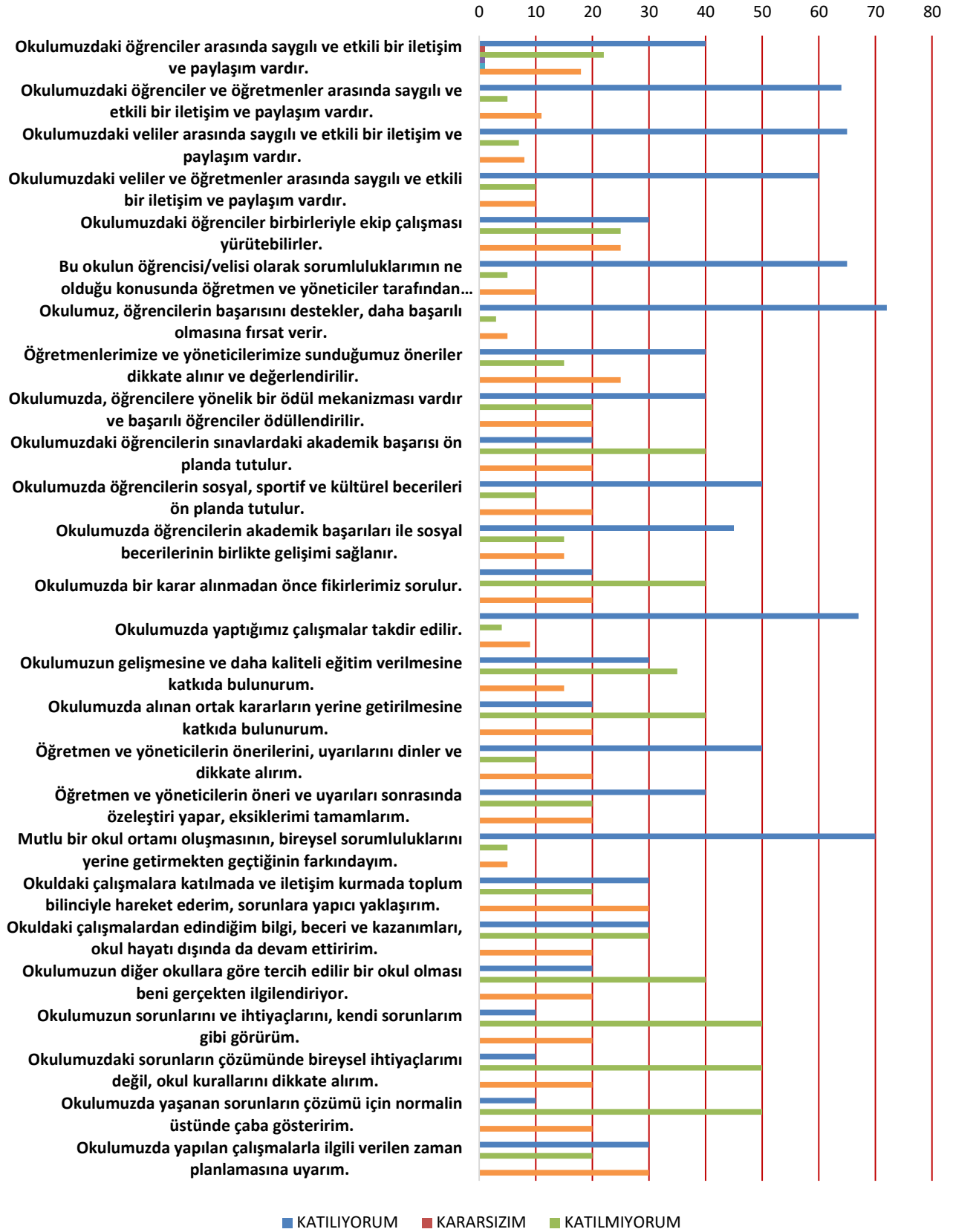
**Şekil 5. A. Lütfen öğrencisi olduğunuz/öğrencinizin eğitim aldığı kurumun yönetim kültürünü aşağıdaki ifadelere uygun olarak değerlendiriniz.**



**Şekil 6. B. Lütfen öğrencisi olduğunuz/öğrencinizin eğitim aldığı kurumu; fiziki yapısı ve sunduğu olanaklar açısından yeterlilik durumuna göre değerlendiriniz.**



**Şekil 7. C. Lütfen öğrencisi olduğunuz/öğrencinizin eğitim aldığı kurumu; işbirliği ve iletişim yöntemleri, kişisel gelişim, kurumsal kültürün benimsenmesi gibi faktörler aşağıdaki ifadelere uygun olarak değerlendiriniz.**





## E. Kuruluş İçi Analiz

### İnsan Kaynakları Yetkinlik Analizi

Tablo 5 Okul Yönetici Sayısı

YÖNETİCİ SAYILARI			
	Müdür	Müdür Başyardımcısı	Müdür Yardımcısı
Norm	1	0	1
Mevcut	1	0	1

Tablo 6 Öğretmen, Öğrenci, Derslik Sayıları

SIRA	ÖĞRENCİ-ÖĞRETMEN-DERSLİK BİLGİLERİ	SAYI
1	Öğrenci Sayısı	105
2	Öğretmen Sayısı	9
3	Derslik Sayısı	7
4	Derslik Başına Düşen Öğrenci Sayısı	15
5	Öğretmen Başına Düşen Öğrenci Sayısı	12

Tablo 7 Branş Bazında Öğretmen Norm, Mevcut, İhtiyaç Sayıları

SIRA	BRANŞ	NORM	MEVCUT	İHTİYAÇ
1	Sınıf Öğretmeni	4	5	0
2	Özel Eğitim Öğretmeni	4	1	3
3	Okul Öncesi Öğretmeni	1	1	0

Tablo 8 Yardımcı Personel/Destek Personeli Sayısı

SIRA	BRANŞ	NORM	MEVCUT	İHTİYAÇ
2	Destek Personeli	2	3	0
3	Güvenlik Görevlisi	0	0	1

### Fiziki Kaynak Analizi

Tablo 9 Okul Binasının Fiziki Durumu

SIRA	KULLANIM ALANI/TÜRÜ	BİNA YAPISAL DURUMU (Tahsisli Binalar Dâhil)	BİNA KAPASİTE DURUMU (Yeterli/Yetersiz)
1	Hizmet Binası	Var	Yeterli
2	Personel Lojmanı	Yok	-
3	Spor Salonu	Yok	-
4	Kütüphane	1	Yeterli
5	İhata Duvarı	Var	Yeterli
6	Güvenlik Kamerası Sayısı	16	Yeterli
7	Yemekhane	1	Yetersiz
8	Asansör-Lift (Engelli)	Yok	-
9	Rampa (Engelli)	Yok	İhtiyaç Yok

**Tablo 10 Teknoloji ve Bilişim Altyapısı**

<b>TEKNOLOJİ VE BİLİŞİM ALTYAPISI</b>	
Etkileşimli akıllı tahta sayısı	6
Tablet sayısı	0
İnternet altyapısı	Var
Bilgisayar/bilişim teknolojileri sınıfı/laboratuvarı sayısı	Yok
Fotokopi makinesi sayısı	2
EBYS kullanımı	Var
Bilişim Teknolojileri/Bilişim Teknolojileri Rehber Öğretmeni sayısı	Yok
Elektronik dilek, istek, öneri sisteminin kullanımı	Yok
SMS bilgilendirme sistemi kullanımı	Yok
MEB tarafından sağlanan resmi internet sitesinin kullanımı	Var
Resmi elektronik posta adresinin kullanımı	Var

### **Mali Kaynak Analizi**

**Tablo 11 Tahmini Kaynaklar (TL)**

Müdürlüğümüzün 2024-2028 dönemindeki nakdi kaynakları, tasarruf tedbirleri de dikkati alınarak tahmini hesaplanmış ve tabloda sunulmuştur.

<b>KAYNAKLAR</b>	<b>2024</b>	<b>2025</b>	<b>2026</b>	<b>2027</b>	<b>2028</b>	<b>Toplam Kaynak</b>
<b>Bütçe Dışı Fonlar (Okul Aile Birliği)</b>	0	0	0	0	0	<b>0</b>
<b>Milli Eğitim Bakanlığı</b>	610.000	32.000	48.000	62.000	77.000	<b>829.000</b>
<b>Diğer (Ulusal ve Uluslararası Hibe Fonları vb.)</b>	0	0	0	0	0	<b>0</b>
<b>TOPLAM</b>	610.000	32.000	48.000	62.000	77.000	<b>829.000</b>

## F. GZFT Analizi

İç ve dış paydaşlarımıza yönelik yaptığımız öğretmenler kurulu toplantıları, zümre öğretmenler kurulu toplantıları şube öğretmenler kurulu toplantıları, veli toplantıları, odak grup görüşmeleri, ev-işyeri ziyaretleri, iç paydaş anketi vb. çalışmalarla birlikte dış paydaşlarımıza yönelik yaptığımız toplantılar, yüz yüze görüşmeler/mülakat vb. çalışmalardan elde edilen sonuçlara göre kurumumuzun GZFT Analizi yapılmıştır. GZFT Analizi yapılırken ayrıca öğretmen nöbet defteri kayıtları, yazılı, sözlü veya elektronik dilek, öneri, şikayet sistemleri, önceki plan dönemine ait tespitler, kurumsal raporlar, kurumsal istatistikler, bilimsel makaleler, tezler ve raporlardan yararlanılmıştır. GZFT Analizi sonucunda kurumsal düzeyde güçlü ve zayıf yönlerimiz ile kurumumuz için önem arz eden fırsat ve tehditler listelenmiştir.

Tablo 12 GZFT Listesi

İÇ ÇEVRE	GÜÇLÜ YÖNLER	<ul style="list-style-type: none"><li>• İl ve İlçe MEM tarafından yürürlüğe konan çalışmaların sahiplenilmesi</li><li>• Öğrenci ve personel işleri ile eğitim öğretim faaliyetlerinin mevzuata uygun olarak yürütülmesi</li><li>• Bilgi edinme, halkla ilişkiler sürecinin mevzuatın belirlediği yasal sürede gerçekleşmesi</li><li>• İletişim ve yazışma süreçlerinin aksatılmadan gerçekleşmesi</li><li>• Personelimizin iş birliği içerisinde çalışması</li><li>• Kurumsal kültürün gelişmiş olması</li><li>• Taşımali eğitim iş ve işlemlerinin aksatılmadan yürütülmesi</li><li>• Okulun fiziki kapasitesinin yeterli olması</li></ul>
	ZAYIF YÖNLER	<ul style="list-style-type: none"><li>• Öğrencilerimizin çoğunun (yaklaşık 2/3) taşımali eğitim kapsamında köylerden gelmesi</li><li>• Kazandırılan davranışların aile ortamında devam ettirilmemesi</li><li>• Öğrenci velilerinin eğitimcilere yönelik müdahale alanlarının fazla olması, eğitimcilerde mental yorgunluğa neden olması</li><li>• Veli toplantılarına genel katılım oranlarının beklenen düzeyde olmaması</li><li>• Eğitim sürecinde veli desteğinin yetersiz olması</li><li>• Özel eğitim hizmetlerinden yararlanması gereken öğrenci velilerinin önyargıları, çevresel etmenlerden kaynaklanan çekinceleri</li><li>• Okul ve kurumlarda veli görüşme randevu sisteminin bulunmaması, velilerin ders saatlerinde görüşme talepleri</li><li>• Okul-Aile Birliklerinin, iş ve işlemlerinin okul yönetimince yüklenilmek zorunda kalınması</li><li>• İlçe merkezinde bulunan okulların daha başarılı olacağı yönündeki düşünceler</li></ul>
DIŞ ÇEVRE	FIRSATLAR	<ul style="list-style-type: none"><li>• Öğretmen, yönetici ve personel normu doluluk oranının yüksek olması</li><li>• Okulumuzun ilçe merkezinde bulunması</li><li>• Sınıf öğretmeni ve branş öğretmeni ihtiyacının olmaması</li><li>• Kültürel ve demografik çeşitlilik</li></ul>
	TEHDİTLER	<ul style="list-style-type: none"><li>• Aile gelir düzeyinin genel olarak düşük olması</li><li>• Velilerimizin çoğunlukla geçici işlerde çalışması, düzenli gelirlerinin olmaması</li><li>• Eğitim faaliyetleri Ar-Ge çalışmalarına bütçe ayrılamaması</li><li>• Yerel maddi destek bulmakta yaşanan güçlükler</li><li>• İş kaygısı nedeniyle velilerin eğitim faaliyetlerine genel katılım oranlarının düşük olması</li><li>• Bilimsel, teknolojik temalı çalışmalar için maddi kaynak temininde güçlük yaşanması</li><li>• Mevzuat ve paydaş beklentileri arasında yaşanan uyumsuzluk</li><li>• Okulun önünden şehirler arası yol geçmesi</li><li>• Güvenlik görevlisi bulunmaması</li><li>• Taşımali eğitim öğrencilerinin bulunması</li><li>• Okulumuzda Rehberlik Servisi bulunmaması</li></ul>

## G. Tespitler ve İhtiyaçların Belirlenmesi

**Tablo 13 Tespitler ve İhtiyaçlar**

GELİŞİM/ SORUN ALANLARI	TESPİTLER VE İHTİYAÇLAR
<ul style="list-style-type: none"> <li>• Müdürlüğümüzün hizmetlerini mevzuattaki hükümlere uygun olarak yürütmektedir.</li> <li>• Tabi olduğumuz mevzuatın kapsamı, Müdürlüğümüzün yetkilerini çeşitlendirmekle birlikte sınırlamaktadır.</li> <li>• Kurumsal kültürümüz, mevzuatta sık yaşanan değişikliklere hazırlıklı olmasına rağmen öğrenci ve velilerimizden oluşan paydaşlarımız, yeni ve farklı çalışmalara uyuma direnç göstermektedir.</li> <li>• Mevzuat itibarıyla öğrenci velilerinin eğitim faaliyetlerine müdahale alanını sınırlandıran herhangi bir mekanizma bulunmamaktadır.</li> </ul>	<ul style="list-style-type: none"> <li>• Diğer kurumlarla iş birliğinde, yetki alanının genişletilmesi</li> <li>• Mevzuat itibarıyla Okul Müdürlerinin yetkilerinin artırılması</li> <li>• Eğitim uygulamaları konusunda ulusal düzeyde tanıtım çalışmaları yaparak öğrenci ve velilerinin bilgilendirilmesi</li> <li>• Mevzuatta ihtiyaç duyulan değişikliklerde “yenileme” çalışmaları yerine “güncelleme” çalışmalarına yer verilmesi</li> <li>• Öğrenci velilerinin eğitim faaliyetlerine müdahale alanlarının sınırlandırılması için yasal tedbirlerin alınması</li> <li>• Mevzuatın, çalışanların kendilerini güvende hissedebileceği şekilde yeniden düzenlenmesi</li> </ul>
<p>Stratejik Plan hazırlama sürecinde iş yükünün tamamına yakınının okul yönetimi tarafından yapılması</p>	<ul style="list-style-type: none"> <li>• Stratejik Plan Hazırlama, Stratejik Yönetim Süreci ile ilgili diğer iş ve işlemler</li> <li>• Stratejik Plan hedef ve göstergelerinin üst politika belgelerindeki ilke ve prensiplere uygun hazırlanması</li> </ul>
<ul style="list-style-type: none"> <li>• Paydaş türü fazladır, paydaşlarımızın kurumumuzdan beklentileri farklı ve çok çeşitlidir</li> </ul>	<ul style="list-style-type: none"> <li>• Paydaşların idareden beklentilerinin faaliyet alanlarıyla uyumu sağlanması, plan döneminde kurumsal faaliyetler hakkında paydaşlara düzenli bilgilendirme yapılması</li> </ul>
<ul style="list-style-type: none"> <li>• Çalışanlarımızın her biri farklı türden yeterliliklere sahiptir</li> </ul>	<ul style="list-style-type: none"> <li>• Çalışanlarımızın her alanda bilgi sahibi olması için hizmet içi eğitim faaliyetleri düzenlenmesi</li> </ul>
<ul style="list-style-type: none"> <li>• Kurumsal kültürümüz gelişmiş durumdadır. Kurum içi iletişim gelişmiştir, halkla ilişkiler sağlıklı bir şekilde yürütülmektedir.</li> <li>• Eğitim faaliyetlerine kadın velilerimizin katılım oranları yüksektir fakat genel katılım oranları beklenen düzeyde değildir</li> </ul>	<ul style="list-style-type: none"> <li>• Eğitim-öğretim faaliyetlerine genel katılım oranlarının yükseltilmesi</li> </ul>
<ul style="list-style-type: none"> <li>• Kurumumuza ait ödeneklerin yetersiz olması</li> <li>• Ailelerin gelir düzeyi düşük olduğundan okul-aile birliği aracılığı ile okula gelir temin edilememesi</li> <li>• Okul-aile birliği iş ve işlemleri okul yöneticileri tarafından üstlenilmektedir.</li> </ul>	<ul style="list-style-type: none"> <li>• Harcama planlamalarında mali kaynaklarda meydana gelecek öngörülemez değişikliklerin dikkate alınması</li> <li>• Daha fazla ödenek ayrılması</li> </ul>

### 3. BÖLÜM: GELECEĞE BAKIŞ

#### A. Misyon, Vizyon ve Temel Değerler

##### *MİSYONUMUZ*

*Güvenli bir okul ortamında tüm bireylerin potansiyellerini en üst düzeyde geliştirmelerine ve topluma katkıda bulunmalarına zemin hazırlamaktır.*

##### *VİZYONUMUZ*

*Bilimsel ve güncel bilgilere dayalı yapılandırmacı ve kapsayıcı yaklaşımla her bireyin değerli hissettiği bir okul kültürü oluşturmaktır.*

##### *TEMEL DEĞERLERİMİZ*

- *Fırsat eşitliği*
- *Kültürel ve sanatsal duyarlılık*
- *İnsan, toplum, bilim ve çevre duyarlılığı*
- *Din, ahlak ve değerlere bağlılık*
- *Hukuk ve adalet*
- *Katılımcılık ve istişare kültürü*
- *Tarafsızlık, hesap verebilirlik ve şeffaflık*
- *Sorumluluk*
- *Vatanseverlik*
- *Liyakat*

## B. Stratejik Amaçlar

Tablo 14 Stratejik Amaçlar, Hedefler

<b>AMAÇ 1 (A1)</b>	Öğrencilerin eğitim öğretime etkin katılımlarıyla donanımlı olarak bir üst öğrenime geçişi sağlanacaktır.
<b>Hedef 1.1 (H1.1)</b>	Öğrenme kayıpları önleyici çalışmalar yapılarak azaltılacaktır.
<b>AMAÇ 2 (A2)</b>	Temel eğitimde öğrencilerin kaliteli eğitime erişimleri fırsat eşitliği temelinde artırılarak bilişsel, duyuşsal ve fiziksel olarak çok yönlü gelişimleri sağlanacak ve temel hayat becerilerini edinmiş öğrenciler yetiştirilecektir.
<b>Hedef 2.1 (H2.1)</b>	Öğrencilerin bilimsel, kültürel, sanatsal, sportif ve toplum hizmeti alanlarında ders dışı etkinliklere katılım oranı artırılabacaktır.
<b>AMAÇ 3 (A3)</b>	Öğrencilere medeniyetimizin ve insanlığın ortak değerleriyle çağın gereklerine uygun bilgi, beceri, tutum ve davranışlar kazandırılacaktır.
<b>Hedef 3.1 (H3.1)</b>	Öğrencilere evrensel değerler, sağlıklı yaşam ve çevre bilinci duyarlılığı kazandırılacaktır.
<b>AMAÇ 4 (A4)</b>	Kurumun insan kaynağı kapasitesini geliştirerek ulusal ve uluslararası standartlara uygun eğitim hizmeti sunulacaktır.
<b>Hedef 4.1 (H4.1)</b>	Okul aile işbirliği sağlanarak kurum kültürü geliştirilecektir.
<b>AMAÇ 5 (A5)</b>	Eğitim ortamlarının fiziki imkânları geliştirilecektir.
<b>Hedef 5.1 (H5.1)</b>	Temel eğitimde okulların niteliğini arttıracak uygulama ve çalışmalara yer verilecektir.

## C. Stratejik Hedefler, Performans Göstergeleri, Stratejiler

AMAÇ (A1)	Öğrencilerin eğitim öğretime etkin katılımlarıyla donanımlı olarak bir üst öğrenime geçişi sağlanacaktır.								
HEDEF (H1.1)	Öğrenme kayıpları önleyici çalışmalar yapılarak azaltılacaktır.								
Performans Göstergesi (PG)	Hedef Etkisi (%)	Başlangıç Değeri (2023)	2024	2025	2026	2027	2028	İzleme Sıklığı	Raporlama Sıklığı
PG.1.1.1 İlkokullarda Yetiştirme Programına (İYEP) dâhil olan öğrencilerin Türkçe dersi kazanımlarına ulaşma oranı (%)	90	90	90	100	100	100	100	6 AY	6 AY
PG.1.1.2. İlkokullarda Yetiştirme Programına dâhil olan öğrencilerin matematik dersi kazanımlarına ulaşma oranı (%)	85	85	85	100	100	100	100	6 AY	6 AY
PG.1.1.3. 20 gün ve üzeri özürsüz devamsızlık yapan öğrenci oranı (%)	0	0	0	0	0	0	0	6 AY	6 AY
PG.1.1.4. 20 gün ve üzeri özürsüz devamsızlık yapan öğrenci oranı (%)	0	0	0	0	0	0	0	6 AY	6 AY
PG 1.1.5 Öğrenci başına okunan kitap sayısı	50	50	60	70	80	90	100	6 AY	6 AY
<b>KOORDİNATÖR BİRİM</b>	İYEP Komisyonu								
<b>İŞ BİRLİĞİ YAPILACAK BİRİM(LER)</b>	Öğretmenler Kurulu, Zümre Öğretmenler Kurulu								
<b>RİSKLER</b>	Salgın hastalıklar nedeniyle öğrencilerin ara devamsızlık yapması İYEP'e destek amaçlı kullanılan dijital platformlara öğrencilerin ev ortamında ulaşamaması								
<b>STRATEJİLER</b>	S1 Öğrencilerin Türkçe dersindeki eksikleri tespit edilerek İYEP aracılığıyla akademik yeterliklerinin artırılması sağlanacaktır. S2 Öğrencilerin matematik derslerindeki eksikleri tespit edilerek İYEP aracılığıyla akademik yeterliklerinin artırılması sağlanacaktır. S3 Dijital platformlar aracılığıyla öğrencilerin tamamlayıcı ve destekleyici eğitim almaları sağlanacaktır. S4 İYEP'in ders içeriklerine katkı sağlayacak etkinlik, okuma vb. aktivitelerin zenginleştirilmesi sağlanacaktır. S5 Okul kütüphanesi zenginleştirilecek, öğrencilerin kitap okumasını teşvik edecek etkinlikler düzenlenecektir.								
<b>MALİYET TAHMİNİ</b>									
<b>TESPİTLER</b>	Öğrencilerin ara devamsızlık yapmaları, İYEP kazanımlarına ulaşma oranlarını azaltmaktadır. Veliler, öğrencilerin İYEP'e göre tespit edilen eksiklikleri yerine diğer derslerden (programlardan) destek almayı talep etmektedirler.								
<b>İHTİYAÇLAR</b>	İYEP'e göre eksiklikleri belirlenen öğrencilerin programa katılım zorunluluğunun getirilmesi İYEP'de devam zorunluluğunun getirilmesi								

<b>AMAÇ (A2)</b>	<b>Temel eğitimde öğrencilerin kaliteli eğitime erişimleri fırsat eşitliği temelinde artırılarak bilişsel, duyuşsal ve fiziksel olarak çok yönlü gelişimleri sağlanacak ve temel hayat becerilerini edinmiş öğrenciler yetiştirilecektir.</b>									
<b>HEDEF (H2.1)</b>	Öğrencilerin bilimsel, kültürel, sanatsal, sportif ve toplum hizmeti alanlarında ders dışı etkinliklere katılım oranı artırılabacaktır.									
<b>Performans Göstergesi (PG)</b>	<b>Hedefe Etkisi (%)</b>	<b>Başlangıç Değeri (2023)</b>	<b>2024</b>	<b>2025</b>	<b>2026</b>	<b>2027</b>	<b>2028</b>	<b>İzleme Sıklığı</b>	<b>Raporlama Sıklığı</b>	
PG.2.1.1 Okulda bir eğitim ve öğretim döneminde bilimsel, kültürel, sanatsal ve sportif alanlarda en az bir faaliyete katılan öğrenci oranı (%)	100	100	100	100	100	100	100	6 AY	6 AY	
PG.2.1.2 Bir eğitim ve öğretim yılında en az iki sosyal sorumluluk ve toplum hizmeti çalışmalarına katılan öğrenci oranı (%)	-	-	-	-	-	-	-	6 AY	6 AY	
PG.2.1.3 Bir eğitim ve öğretim yılında yerel, ulusal ve uluslararası proje, yarışma vb. etkinliklere katılan öğrenci oranı (%)	100	100	60	70	80	90	100	6 AY	6 AY	
PG.2.1.4 Okulda bir eğitim ve öğretim yılında geleneksel çocuk oyunları alt başlığında en az bir faaliyete katılan öğrenci oranı (%)	100	100	100	100	100	100	100	6 AY	6 AY	
<b>KOORDİNATÖR BİRİM</b>	Öğretmenler Kurulu									
<b>İŞ BİRLİĞİ YAPILACAK BİRİM(LER)</b>	Okul Aile Birliği									
<b>RİSKLER</b>	Etkinlikler için maddi destek ve işbirliği sağlanamaması Okul bahçelerinin genellikle betonarme zeminden oluşması İlçeler arasında mevcut mesafenin uzak olması Proje tabanlı çalışmaların belirli (odak) hedef kitleye yönelik hazırlanmaması, geneli kapsamaması Re'sen uygulanan tekrar niteliğindeki proje çalışmaları									
<b>STRATEJİLER</b>	S1 Her bir öğrencinin bir kulüp faaliyetinde aktif olarak yer alması sağlanarak kulüp faaliyetlerinin etkinliği artırılabacaktır. S2 Öğrencilerin seviyelerine uygun olarak toplumsal sorunların çözümüne katkı sağlamak ve farkındalık oluşturmak amacıyla afet ve acil durum, çevre, eğitim, spor, kültür ve turizm, sağlık ve sosyal hizmetler alanlarında toplum hizmeti faaliyetlerine katılımları artırılabacaktır. S3 Okul bünyesinde yarışmalar düzenlenecektir. S4 Diğer kurum ve kuruluşlarla iş birliği içerisinde yürütülen bilimsel, sosyal, kültürel, sanatsal ve sportif alanlardaki faaliyetler artırılabacaktır. S5 Öğrenci seviyesi ve öğretim programı kazanımlarına uygun olarak geleneksel çocuk oyunları ders içi etkinliklerde kullanılacaktır.									
<b>MALİYET TAHMİNİ</b>										
<b>TESPİTLER</b>	Bilimsel, kültürel, sanatsal ve sportif faaliyetler için maddi kaynak ve materyal gereksinimi bulunmaktadır. Niteliksel açıdan işbirliği yapılacak kurum sayısı yeterli değildir. Belirlenmiş programı olan ve süreç odaklı ve ulusal veya uluslararası çalışmalara yeterli düzeyde katılımcı sağlanamamaktadır. Yürütülen her çalışma "proje" olarak adlandırılmakta, önyargılara sebep olmaktadır. Proje tabanlı çalışmaların çoğunluğu odak hedef kitleye hitap etmemekte, tüm gurupları kapsamaktadır. Okullarda yürütülen çalışmalara benzerliği bulunan ve re'sen yürütülen proje çalışmaları tekrar niteliğinde olduğundan emek ve zaman kaybına neden olmakta, proje çalışmalarına katılımıda gönüllülüğü azaltmaktadır. Bakanlık, il, ilçe düzeyinde uygulanan proje tabanlı çalışmaların çoğunluğunun "ihtiyaç analizi" yapılmaksızın uygulanması, proje çalışmaları sonucunda "etki analizi" yapılmaması									
<b>İHTİYAÇLAR</b>	Bilimsel, kültürel, sanatsal ve sportif faaliyetler için maddi kaynak sağlanması Proje tabanlı çalışmalardan önce ihtiyaç analizi, çalışma sonrasında etki analizi yapılması Proje çalışması katılımcılarının, çalışmalar öncesinde hazırlık, amaç-hedef belirleme stratejileri, risk değerlendirmesi, uygulama, izleme-değerlendirme vb. süreçler ve ilgili kavramlar hakkında bilgi edinmesi									



AMAÇ (A3)	Öğrencilere medeniyetimizin ve insanlığın ortak değerleriyle çağın gereklerine uygun bilgi, beceri, tutum ve davranışlar kazandırılacaktır.								
HEDEF (H3.1)	Öğrencilere evrensel değerler, sağlıklı yaşam ve çevre bilinci duyarlılığı kazandırılacaktır.								
Performans Göstergesi (PG)	Hedefe Etkisi (%)	Başlangıç Değeri (2023)	2024	2025	2026	2027	2028	İzleme Sıklığı	Raporlama Sıklığı
PG.3.1.1 Sağlıklı ve dengeli beslenme ile ilgili eğitim verilen öğrenci oranı	100	100	100	100	100	100	100	6 AY	6 AY
PG.3.1.2 Çevre bilinci, nezaket kuralları ile ilgili eğitim verilen öğrenci oranı	100	100	100	100	100	100	100	6 AY	6 AY
PG.3.1.3 Nezaket kuralları ile ilgili eğitim verilen öğrenci oranı	100	100	100	100	100	100	100	6 AY	6 AY
PG 3.1.4 Akran zorbalığı ve siber zorbalıkla ilgili konularda eğitim verilen öğrenci oranı	100	100	100	100	100	100	100	6 AY	6 AY
<b>KOORDİNATÖR BİRİM</b>	Öğretmenler Kurulu								
<b>İŞ BİRLİĞİ YAPILACAK BİRİM(LER)</b>	Zümre Öğretmenler Kurulu								
<b>RİSKLER</b>	Ebeveyn tutumlarının destekleyici nitelikte olmaması Dijital çevresel uyaranlar, dijital bağımlılığı artıran unsurların fazlalığı								
<b>STRATEJİLER</b>	S1 Öğrencilere sağlıklı ve dengeli beslenmelerine yönelik bilgilendirme eğitimleri ve etkinlikler yapılacaktır. S2 Öğrencilere, nezaket ve görgü kuralları konusunda eğitimler verilerek konuya ilişkin etkinlikler düzenlenecektir. S3 Halk Eğitim Merkezleri ile işbirliği yapılarak ebeveynlerin çocuk gelişimi alanındaki bilgi ve becerileri geliştirilecektir.								
<b>MALİYET TAHMİNİ</b>									
<b>TESPİTLER</b>	Öğrencilerin okuma alışkanlığı kazanmalarını engelleyecek düzeyde dijital uyaran bulunması Okuma alışkanlığı kazandırma sürecinde edinilen kazanımlarla ebeveyn tutumlarının tutarlı olmaması Nezaket kuralları ve çevre bilinci kazandırma sürecinde edinilen kazanımlarla ebeveyn tutumlarının tutarlı olmaması Ebeveynler tarafından, davranışsal kazanımların yalnızca okulda uyulması gereken kurallar olarak algılanması Ebeveynlerin çocuk yetiştirme konusundaki yanlış tutumlarında ısrarcı olması, anne-baba eğitimleri konusundaki gereksinimlerini gözardı etmesi								
<b>İHTİYAÇLAR</b>	Halk Eğitim Merkezleri Çocuk Gelişimi ve Eğitimi alanına uygun olarak "Anne ve Çocuk Sağlığı, Çocukla İletişim, Çocuk Hakları Mevzuatı, Çocuklarda Duygu ve Davranış, Çocukta Temel İhtiyaçlar, Çocuklarda Uyum Problemi, Eğitimde Oyun Etkinlikleri, Okul Çağı Çocuğunda Beslenme, Özel Eğitim İhtiyacı Olan Bireyler İçin İletişim, Çocuklar İçin Dramatik Etkinlikler, Erken Çocukluk Dönemi Eğitimleri" ve benzeri konularda Bakanlık destekli ve yönlendirmeli yaygın eğitim kursları düzenlenmelidir.								

AMAÇ (A4)	Kurumun insan kaynağı kapasitesini geliştirerek ulusal ve uluslararası standartlara uygun eğitim hizmeti sunulacaktır.								
HEDEF (H4.1)	Okul aile işbirliği sağlanarak kurum kültürü geliştirilecektir.								
Performans Göstergesi (PG)	Hedefe Etkisi (%)	Başlangıç Değeri (2023)	2024	2025	2026	2027	2028	İzleme Sıklığı	Raporlama Sıklığı
PG 4.1.1 Bir eğitim öğretim yılında en az 1 hizmetiçi eğitime katılan öğretmen oranı (re'sen düzenlenenler dahil)	100	100	100	100	100	100	100	6 AY	6 AY
PG 4.1.2 Bir eğitim öğretim yılında proje tabanlı çalışmalardan herhangi birinde aktif görev alan öğretmen oranı	0	0	0	20	20	20	20	6 AY	6 AY
PG 4.1.3 Veli toplantılarına katılım oranı	80	80	80	90	90	100	100	6 AY	6 AY
PG 4.1.4 Yazılı veya elektronik ortamda kuruma yapılan dilek, istek, şikâyet, görüş, öneri sayısı	0	0	0	0	0	0	0	6 AY	6 AY
PG 4.1.5 Velilere yönelik yapılan eğitici, bilgilendirici etkinliklere veli katılım oranı (veli toplantıları hariç)	80	80	60	70	80	90	100	6 AY	6 AY
<b>KOORDİNATÖR BİRİM</b>	Öğretmenler Kurulu								
<b>İŞ BİRLİĞİ YAPILACAK BİRİM(LER)</b>	Zümre Öğretmenler Kurulu								
<b>RİSKLER</b>	S1 Eğitim faaliyetlerine çoğunlukla az sayıdaki gönüllü öğretmenin katılması, eğitime katılacak öğretmenlerin görevlendirmelerinin çoğunlukla resen yapılması S2 Şikâyet sahiplerinin, şikâyet edilebilecek konular hakkında hukuki altyapılarının yetersiz olması S3 Velilerin, yaşanan her sorunda ilgili kişi veya kurum yerine şikâyet yöntemlerine başvurması S4 Şikâyet mekanizmalarının sayı ve çeşitlilik itibarıyla fazla olması								
<b>STRATEJİLER</b>	Hizmet içi eğitim faaliyetlerinden öğretmen ve yöneticilerin görüşleri alınacak Kurumsal kültürün oluşturulması için okul-aile ilişkilerinde etkin işbirliği yöntemleri geliştirilecek								
<b>MALİYET TAHMİNİ</b>									
<b>TESPİTLER</b>	Hizmet içi eğitim faaliyetleri çoğunlukla resen düzenlenmektedir Hizmet içi eğitim faaliyetleri ders saatlerinin dışında düzenlendiği için katılımcılarda isteksizliğe sebep olmaktadır.								
<b>İHTİYAÇLAR</b>	Paydaş görüşlerinin değerlendirilmesi, işbirliğinin geliştirilmesi								

AMAÇ (A5)		Eğitim ortamlarının fiziki imkânları geliştirilecektir.							
HEDEF (H5.1)		Temel eğitimde okulların niteliğini arttıracak uygulama ve çalışmalara yer verilecektir.							
Performans Göstergesi (PG)	Hedefe Etkisi (%)	Başlangıç Değeri (2023)	2024	2025	2026	2027	2028	İzleme Sıklığı	Raporlama Sıklığı
PG 5.1.1 Okulda/kurumda iyileştirilmesi gereken fiziki mekân sayısı	10	10	10	2	2	2	2	6 AY	6 AY
PG 5.1.2 Okulda düzenleme yapılan açık hava oyun alanı sayısı	10	10	10	2	2	2	2	6 AY	6 AY
<b>KOORDİNATÖR BİRİM</b>	Okul Aile Birliği								
<b>İŞ BİRLİĞİ YAPILACAK BİRİM(LER)</b>	Öğretmenler Kurulu								
<b>RİSKLER</b>	Tasarruf tedbirleri Ödenek veya harcama taleplerinin karşılanamaması İyileştirilen alanların aktif kullanılmaması								
<b>STRATEJİLER</b>	S1 Fiziki mekânların iyileştirilmesi için kamu idareleri, belediyeler ve işverenlerle iş birlikleri yapılacaktır.								
<b>MALİYET TAHMİNİ</b>									
<b>TESPİTLER</b>	Ülke genelinde yaşanan doğal afetler nedeniyle yatırım kaynağının önemli bölümü öncelikli bölgelere aktarılmaktadır. Yaşanması muhtemel doğal afetler nedeniyle kurum binalarında büyük onarıma veya güçlendirmeye ihtiyaç duyulmaktadır. Kurum bölümlerinin fiziki iyileştirme ve geliştirme çalışmalarına okul aile birliğinden yeterli düzeyde destek sağlanmamaktadır.								
<b>İHTİYAÇLAR</b>	Okul aile birliği desteği sağlanması İyileştirilen alanların eğitim ve öğretim çalışmalarında aktif kullanılması, fayda-maliyet dengesinin sağlanması Öngörülmeyen sebeplerle ortaya çıkabilecek ihtiyaçları karşılayabilmek için merkezi düzeyde eğitime ayrılan bütçenin artırılması								

## D. Maliyetlendirme

Tahmini Kaynaklar Analizinden yararlanılarak kurumumuzun 5 yıllık hedeflerine ulaşılabilmesi için planlanan faaliyetlerin Tahmini Maliyet Analizi yapılmıştır.

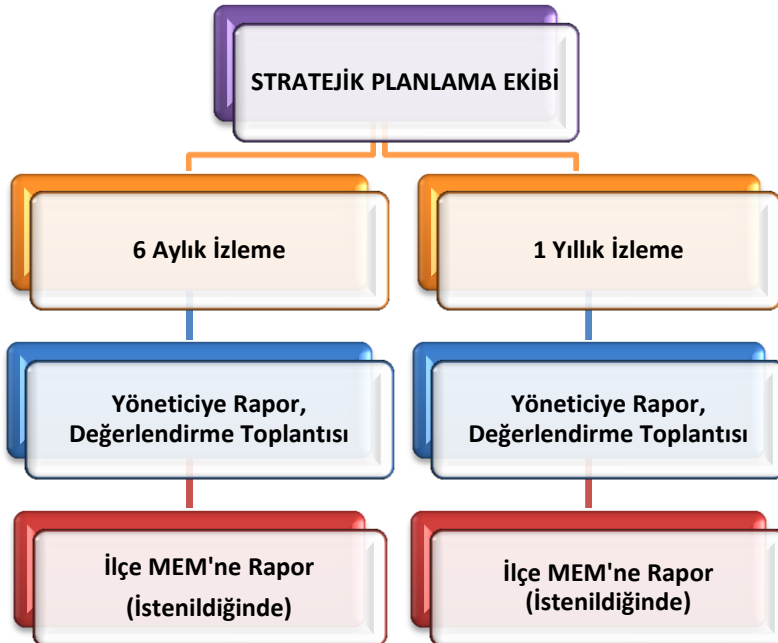
Tablo 15 Tahmini Maliyetler (TL)

Hedefler	2024	2025	2026	2027	2028	Toplam Maliyet
A1						
H1.1	5000	6000	7000	8000	10000	36 000
A2						
H2.1	3000	4000	5000	6000	7000	25000
A3						
H3.1	1000	2000	3000	4000	5000	15000
A4						
H4.1	1000	2000	3000	4000	5000	15000
A5						
H5.1	600000	20000	30000	40000	50000	740000
TOPLAM	610.000	32.000	48.000	62.000	77.000	829.000

## E. İzleme ve Değerlendirme

Müdürlüğümüzün 2024-2028 Stratejik Planı İzleme ve Değerlendirme sürecini ifade eden İzleme ve Değerlendirme Modeli hazırlanmıştır. Okulumuzun Stratejik Plan İzleme-Değerlendirme çalışmaları eğitim-öğretim yılı çalışma takvimi de dikkate alınarak 6 aylık ve 1 yıllık sürelerde gerçekleştirilecektir. 6 aylık sürelerde Okul Müdürüne rapor hazırlanacak ve değerlendirme toplantısı düzenlenecektir. İzleme-değerlendirme raporu, istenildiğinde İlçe Milli Eğitim Müdürlüğüne gönderilecektir.

Şekil 8 Stratejik Plan İzleme ve Değerlendirme Modeli



## EKLER

**Tablo 16 Strateji Geliştirme Kurulu**

SIRA	ADI-SOYADI	GÖREVİ	KURULDAKİ GÖREVİ
1	Aydın ALTINTAŞ	Okul Müdürü	Başkan
2	Fatih ÇITAK	Müdür Yardımcısı	Üye
3	Ali KARSLI	Öğretmen	Üye
4	Hıfzı SÖZEN	Öğretmen	Üye
5	Öznur PEŞMEN	Okul Aile Birliği Başkanı	Üye

**Tablo 17 Stratejik Planlama Ekibi**

SIRA	ADI-SOYADI	GÖREVİ	EKİPTEKİ GÖREVİ
1	Aydın ALTINTAŞ	Okul Müdürü	Başkan
2	Fatih ÇITAK	Müdür Yardımcısı	Üye
3	Şenol OVALI	Öğretmen	Üye
4	Pınar KEREKLİ	Veli	Üye
5	Öznur PEŞMEN	Veli	Üye